

Интеллектуальная система GSM сигнализации Tesla Security



Tesla Security[®]

Руководство пользователя.

2014

Содержание

1. Описание	3
1.1 Основные функции	3
1.2 Технические характеристики	3
2. Структура	4
3. Установка и управление	5
3.1 Установка SIM-карты	5
3.2 Подсоединение проводных датчиков и микрофона	5
3.3 Запуск	5
4. Предварительная запись тревожного сигнала	6
5. Программирование с помощью беспроводной клавиатуры	6
5.1 Переход в состояние настройки	6
5.2 Программирование мобильных телефонных номеров для сообщения тревоги по SMS	7
5.3 Программирование мобильных телефонных номеров для сообщения тревоги голосовым сигналом	7
5.4 Смена пароля центральной системы сигнализации	7
5.5 Смена ID центральной системы сигнализации	7
5.6 Настройка SMS-уведомлений о состоянии работы сигнализации	7
5.7 Выход из состояния настройки	8
6. Программирование с помощью SMS-команд	8
6.1 Программирование 3 мобильных телефонных номеров для сообщения тревоги по SMS	8
6.2 Программирование 3 мобильных телефонных номеров для сообщения тревоги голосовым сигналом	8
6.3 Удаление телефонных номеров для сообщения тревоги	8
6.4 Смена пароля центральной системы сигнализации	8
6.5 Включить/выключить сигнализацию	8
6.6 Смена названий зон	9
6.7 Смена названия адреса установки	9
6.8 Запрос состояния работы сигнализации	9
6.9 Запрос состояния питания центральной системы сигнализации	9
6.10 Переключение языка	9
6.11 Программирование независимого управления	9
6.12 Отмена независимого управления	10
7. Удаленное программирование с помощью клавиатуры телефона	10
8. Ход работы	11
8.1 Включить/выключить с помощью удаленного регулятора	11
8.2 Аварийная сигнализация	11
8.3 Сигнал тревоги о сбое внешнего источника питания	11
8.4 Управление сигнализацией	11
8.5 Включить/выключить и прослушивать удаленно	12
9. Управление сигнализацией с помощью приложения для iPhone и Android	12
10. Подключение дополнительных беспроводных датчиков	12

1. Описание

Сигнализация GSM-900Profi позволяет принимать сигналы от беспроводных датчиков, контролировать 2 зоны проводных охранных датчиков, а также прослушивать охраняемое помещение с помощью встроенного микрофона (или дополнительного внешнего микрофона) с возможностью двусторонней голосовой связи.

1.1 Основные функции:

- 12 беспроводных радиоканальных зон, 10 охранных зон, 1 радиоканальная зона для тревожной кнопки и 1 радиоканальная 24-часовая охранная зона для пожарных извещателей и датчиков протечки газа.
- 2 проводные NO/NC зоны для проводных датчиков.
- 3 номера оповещения дозвоном, 3 номера оповещения SMS.
- 4 языка интерфейса
- Возможность удалённого контроля над системой при помощи телефонного звонка или SMS команды (постановка объекта на охрану, снятие объекта с охраны), смартфона.
- Возможность записи голосового тревожного сообщения, так что можно оставить информационное сообщение с собственным адресом при звонке в милицию (по умолчанию в **GSM-900Profi** записаны голосовые сообщения на русском языке).
- Возможность прослушивания и общения с охраняемым помещением через телефон при помощи встроенного микрофона и внешнего проводного динамика (приобретается отдельно).
- Возможность подключения внешнего проводного микрофона.
- Постановка и снятие с охраны пультами дистанционного управления и командой при дозвоне с Вашего мобильного или городского телефона или SMS командой.
- На случай отключения внешнего электропитания предусмотрен штатный аккумулятор, от которого система проработает до 24 часов.
- Поддержка функции тревожных SMS. В сообщении Вы увидите, какая зона была нарушена. Возможность изменения текста оповещения по умолчанию в **GSM-900Profi** тревожные SMS сообщения приходят на русском языке.
- SMS оповещение при отключении внешнего электропитания
- SMS оповещение о постановке и снятии с охраны
- Запрос состояния устройства и состояния внешнего питания SMS командой

1.2 Технические характеристики:

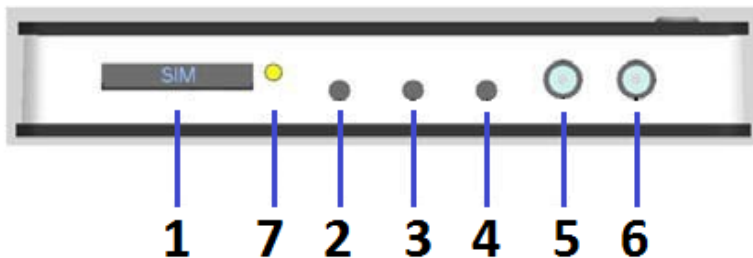
- Частота беспроводного сигнала: 433MHz.
- Частота GSM сигнала: 900/1800MHz.
- Количество беспроводных зон: 12.
- Количество проводных зон: 2.
- Время реакции сигнализации: менее 8секунд (при нормальном уровне GSM-сигнала)
- Требования к питанию: AC 220V 50Hz.
- Потребляемая мощность: менее 0.6W.
- Встроенный АКБ: DC7.4V/850MA.
- Время работы от встроенного АКБ: до 24 часов.
- Рабочая температура: -20 +60.
- Допустимая влажность: 95% (без конденсации).
- Размер: 150мм длина, 100мм ширина, 16мм высота.

2. Структура



На изображении:

1. Аварийная кнопка: используется для аварийной сигнализации.
2. **WIRELESS LED** – индикатор беспроводного сигнала: при получении беспроводного сигнала от беспроводного датчика светодиод будет включен, в противном случае – выключен.
3. **RUN LED** – индикатор работы сети: мигает каждые две секунды при нормальном GSM-сигнале, при отсутствии сигнала мигает через каждую секунду.
4. **ALARM LED** – индикатор тревоги: во время тревоги или при входе в состояние установки, светодиод загорится, при выходе из состояния установки, он будет выключен.
5. Индикатор независимого управления: когда одна зона находится в состоянии независимого управления, светодиод будет гореть.
6. **ARMLED**– индикатор состояния работы сигнализации: после включения сигнализации индикатор загорится, после выключения – погаснет.
7. **POWER LED** - индикатор питания: при подключении внешнего источника питания светодиод горит, при отсутствии внешнего источника питания светодиод погаснет.



На изображении:

1. Слот для SIM-карты.
2. Кнопка распознавания.
3. Кнопка записи.
4. Кнопка настройки.
5. Гнездо для разъема сирены.
6. Гнездо для разъема питания.
7. При нажатии этой кнопки SIM-карта выскочит.



На изображении:

1. Микрофон для записи.
2. Микрофон для прослушивания.

3. Установка и управление

3.1 Установка SIM-карты

ВАЖНО!!! Перед установкой SIM карты убедитесь, что функция проверки PIN кода отключена и телефонная книга пуста. Также если SIM карта новая, для ее активации необходимо сделать любой телефонный звонок.

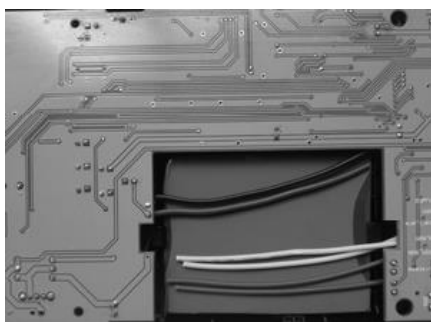
Примечание: выключите питание прежде, чем вставить SIM-карту, чтобы правильно закончить установку.

3.2 Подсоединение проводных датчиков и микрофона

Централь GSM-900Profі поддерживает две проводные тревожные зоны (обе проводные тревожные зоны имеют защиту от разрезания) и функцию двусторонней связи.

3.2.1 Способ подсоединения:

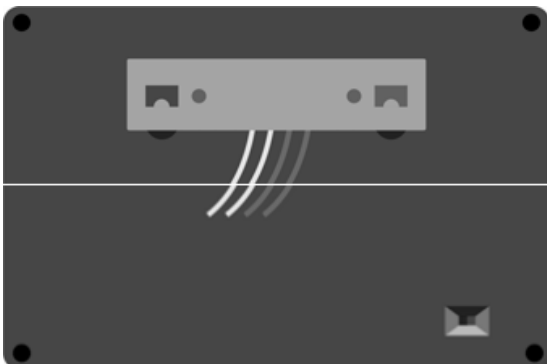
Раскрутите заднюю крышку прибора с помощью отвертки, Вы увидите 6 проводов как показано на рисунке:



-красный провод: плюс микрофона;

- черный провод: минус микрофона;
- два желтых провода для проводной зоны 1;
- два зеленых провода для проводной зоны 2;

3.2.2 Вытяните провода как показано на рисунке:



3.2 Запуск в рабочий режим

Подключите блок питания, а затем включите питание на приборе переключателем сбоку. Индикаторы "ALARM", "ARM" и "POWER LED" загорятся, а индикатор "RUN LED" начнет мигать. Приблизительно через 25 секунд, приемник начнет работу и войдет в режим поиска сети GSM. После двойного сигнала "ди ди" централь войдет в обычный рабочий режим, а индикатор "RUN LED" будет продолжать мигать каждые 2 секунды.

Примечание: если индикатор работы включается и выключается, это значит, что центральная система автоматически нашла неисправности GSM-сети.

4. Предварительная запись тревожного голосового сигнала

В рабочем режиме приемного устройства нажмите кнопку "REC", централь издаст звук "ди", и затем начнет делать запись в течение 10 секунд. После окончания записи опять издаст звуки "ди ди". Если Вы подключили динамик, после окончания записи централь проиграет записанное сообщение автоматически.

Примечание: сообщение не должно быть длинным.

Например: «Улица Марсианская, дом пять, квартира двенадцать. На помощь, незаконное вторжение в дом».

5. Программирование с помощью беспроводной клавиатуры

5.1 Переход в состояние настройки

После того, как централь придет в рабочее состояние, нажмите кнопку «SET», система издаст двойной гудок, индикатор тревоги "ALARM" загорится. Это значит, что система перешла в состояние настройки. Затем Вы можете начать программировать номера телефонов для сообщения тревоги.

Примечание: при программировании номеров с помощью клавиатуры, каждый раз, когда Вы будете нажимать кнопку на клавиатуре, Вы услышите гудок в знак подтверждения, если звука нет, нажмите кнопку ещё раз.

Вы можете нажать кнопку «*» (перед нажатием кнопки «#»), чтобы отменить номера, которые Вы набрали.

5.2 Программирование мобильных телефонных номеров для сообщения тревоги по SMS

В состоянии настройки, вводите команды, как приведено ниже:

Ввод: номер пользователя + номер мобильного телефона + #

Пример: установка телефонного номера 0985456517 в качестве первого номера для SMS. Введите 10985456517#, затем Вы услышите гудки в знак подтверждения.

Повторите действие, чтобы установить два других мобильных телефонных номера.

Примечание: номер пользователя может быть 1 или 2 или 3. **Серийный номер** показывает порядок номеров для отправления сообщения.

Чтобы удалить номера телефонов для SMS

Ввод: серийный номер + #, затем телефонные номера будут стерты. Например 2#

Примечание: пожалуйста, установите первый номер для SMS, так как, если Вы этого не сделаете, у Вас не будет возможности узнать, в порядке ли все остальные части программы.

5.3 Программирование мобильных телефонных номеров для сообщения тревоги голосовым сигналом

В состоянии настройки, вводите команды, как приведено ниже:

Ввод: Номер пользователя + номер мобильного телефона + #

Пример: установка телефонного номера 0985456517 в качестве первого номера для SMS. Введите 40985456517#, затем Вы услышите гудки в знак подтверждения.

Повторите действие, чтобы установить два других мобильных телефонных номера.

Примечание: номер пользователя может быть 4 или 5 или 6.

Номер 4 – первый номер для голосового сигнала, остальные по аналогии. Номер телефона может быть стационарным или мобильным.

Чтобы удалить номера телефонов для голосового вызова.

Ввод: серийный номер + #, затем телефонные номера будут стерты. Например 5#

5.4 Смена пароля центральной системы сигнализации

В состоянии настройки введите «7 + новый пароль + #» на беспроводной клавиатуре, Вы услышите гудки в знак подтверждения.

По умолчанию пароль 1234. Пароль должен состоять из четырех цифр.

Пример: для установки пароля 4321 введите 74321#, Вы услышите два гудка после успешного программирования.

5.5 Смена ID центральной системы сигнализации

В состоянии настройки введите «0 + 6 цифр нового ID + #», система издаст два гудка в знак подтверждения.

По умолчанию ID 000000. Он должен состоять из шести цифр.

Пример: для установки нового ID 123456 введите 0123456#, Вы услышите два гудка после успешного программирования.

5.6 Настройка SMS-уведомлений о состоянии работы сигнализации

Программируя централь, Вы можете запрограммировать систему так, чтобы она прислала SMS на три предварительно установленных телефонных номера. В

состоянии настройки, введите «9 + #» на беспроводной клавиатуре, затем Вы услышите гудки в знак подтверждения.

Повторив действие, Вы можете отменить эту функцию.

5.7 Выход из состояния настройки

После успешной настройки, если Вы не нажимаете кнопки в течение 15 секунд, центральная система автоматически выйдет из состояния настройки. В этот момент индикатор тревоги "ALARM" выключится, и система издаст два гудка, затем система вышлет сообщение о настройке на первый телефонный номер для SMS.

6. Программирование с помощью SMS-команд

6.1 Программирование 3-х мобильных телефонных номеров для сообщения тревоги по SMS

Наберите SMS: 4 цифры пароля + DD + серийный номер + номер мобильного телефона.

Пример: пароль системы 1234, установка мобильного номера 0985456517 как первого номера для SMS.

Отправьте SMS на номер центральной системы: 1234DD10985456517

После успешной настройки, система пришлет сообщение о настройке на первый номер телефона для SMS.

Примечание: серийный номер показывает порядок номеров для отправления сообщения о тревоге (1, 2, 3).

6.2 Программирование 3-х мобильных телефонных номеров для сообщения тревоги голосовым сигналом

Наберите SMS: 4 цифры пароля + DD + серийный номер + номер мобильного/стационарного телефона.

Пример: пароль системы 1234, установка мобильного номера 0985456517 как первого номера для голосового оповещения.

Отправьте SMS: 1234DD40985456517

Примечание: серийный номер показывает порядок номеров для голосового оповещения о тревоге (4, 5, 6).

6.3 Удаление телефонных номеров для сообщения тревоги

Наберите SMS: 4 цифры пароля + DD+ серийный номер

Пример: пароль центральной системы 1234. Если Вы хотите удалить первый номер телефона,

Отправьте SMS: 1234DD1

6.4 Смена пароля централи

Наберите SMS: 4 цифры пароля + DD + 7 + 4 цифры нового пароля

Пример: по умолчанию пароль 1234. Если Вы хотите установить новый пароль 5678,

Отправьте SMS: 1234DD75678

После успешной установки, система пришлет новый пароль на первый телефонный номер.

6.5 Включить/выключить сигнализацию

Включить по SMS: 4 цифры пароля +A1

Выключить по SMS: 4 цифры пароля +A2

Пример: пароль центральной системы 1234. Если Вы хотите включить сигнализацию, наберите SMS: 1234A1.

6.6 Смена названий зон

Введите SMS: 4 цифры пароля + DM + код зоны (**2 цифры**) + новое название зоны.
Придет ответное SMS с новым названием зоны.

Пример: пароль центральной системы 1234. Если Вы хотите изменить название шестой зоны на «Гостиная»,

Отправьте SMS: 1234DM06Гостиная.

Примечание: новое имя должно содержать не более 24 знаков.

Код зоны 2-х значный, 01,02,03,04,05,06,07,08,09,10.

11 зона это тревожная кнопка, а 12 по умолчанию зона пожарной сигнализации.

6.7 Смена названия (имени) сигнализации

Введите SMS: 4 цифры пароля + **DM00**+ название(Например «Офис», «Дача»)

Пример: отправьте SMS: 1234DM00Офис

После успешного изменения, система пришлет новое имя на три предварительно установленных телефонных номера для SMS.

6.8 Запрос состояния работы сигнализации

Отправьте SMS: 4 цифры пароля + W1

Придет ответное SMS: включена или отключена.

6.9 Запрос состояния питания центральной системы сигнализации

Отправьте SMS: 4 цифры пароля + W2

Придет ответное SMS: состояние питания центральной системы

6.10 Переключение языка

Введите SMS: 4 цифры пароля + LG+ серийный номер

Примечание: серийный номер соответствует числам 1, 2, 3, 4, из которых:

1 – английский

2 – китайский

3 – русский

4 – испанский

После успешной установки, Вы получите SMS о переключении на выбранный язык.

6.11 Программирование независимого управления

Когда зона находится в состоянии независимого управления, контролировать ее можно только с помощью SMS-команд, не поддерживается никакой другой способ управления.

Для установки зоны в состояние независимого управления, наберите SMS: 4 цифры пароля + **AA**+ серийный номер зоны

Примечание: серийный номер зоны соответствует 10 зонам (от зоны 01 до зоны 10), возможно установление нескольких зон в состояние независимого управления.

Пример: если Вы хотите установить зоны 1, 3, 4 в состояние независимого управления, пароль центральной системы 1234, отправьте SMS на номер системы: 1234AA01,03,04

Примечание: между каждой зоной следует ставить запятую «,» для разделения.
Ответное SMS: статус каждой зоны, где «**A**» соответствует зоне, находящейся в состоянии независимого управления.

6.12 Отмена независимого управления

Когда зона находится в состоянии независимого управления, ей можно управлять только с помощью SMS-команд, не поддерживается никакой другой способ управления. Чтобы отменить независимое управление, наберите SMS:

4 цифры пароля + **AD**+ серийный номер зоны

Примечание: серийный номер зоны соответствует 10 зонам (от зоны 01 до зоны 10), можно одновременно отменить несколько зон в состоянии независимого управления.

Пример: если Вы хотите отменить независимое управление зон 1, 3, 4, пароль системы 1234, отправьте SMS: 1234**AD**01,03,04

Помните, что следует ставить запятую «,» для разделения зон.

7. Удаленное программирование с помощью клавиатуры телефона

Пользователь может использовать любой стационарный или мобильный телефон, чтобы набрать номер центральной системы. Система автоматически свяжется через 15 секунд и напомнит голосовым сообщением о том, что нужно ввести пароль. Если пароль введен неправильно три раза, система автоматически прервет связь. Если пароль правильный, Вы услышите голосовое напоминание «Нажмите 1, чтобы включить сигнализацию, нажмите 2, чтобы выключить». Тем временем автоматически включится удаленное прослушивание. Нажмите «*», Вы услышите гудки системы в знак того, что она перешла в состояние настройки. Затем Вы можете продолжить работу.

Примечание: каждый раз, когда Вы нажимаете кнопку на клавиатуре, система будет издавать щелчки. Если нет, это значит, что действие не совершено, следует нажать кнопку ещё раз. Вы можете нажать «*», чтобы отменить все номера, которые Вы ввели (до нажатия «#»).

Возможности настройки:

1. Установка мобильных телефонных номеров для сообщения тревоги по SMS
2. Установка мобильных/стационарных телефонных номеров для сообщения тревоги голосовым сообщением
3. Изменение пароля центральной системы сигнализации
4. Изменение ID центральной системы
5. Настройка SMS-уведомлений о состоянии работы сигнализации
6. Включить/выключить сигнализацию в зонах с проводным соединением
7. Выход из состояния настройки


Действия при настройке с телефона такие же, как и при настройке с помощью беспроводной клавиатуры. Смотрите соответствующие команды для беспроводной клавиатуры.


Примечание: не сообщайте третьим лицам номер телефона GSM сигнализации, а также пароль. Без этой информации невозможно даже случайно получить доступ к системе.

8. Ход работы


8.1 Постановка/Снятие с помощью брелока



Нажмите кнопку «  » на брелоке, система издаст гудки, индикатор состояния работы сигнализации «ARM» мигнет, через 30 секунд система автоматически станет в режим охраны и индикатор «ARM» загорится.

Нажмите кнопку «  », чтобы выключить сигнализацию, система издаст два гудка, индикатор состояния работы сигнализации «ARM» выключится и система перейдет в режим выключенной сигнализации.

8.2 Тревожная кнопка

Когда случится тревога, нажмите кнопку «  » на брелоке или кнопку тревоги на центральной, система мгновенно перейдет в режим тревожной сигнализации, затем автоматически запустит сирену на 90 секунд для оповещения соседей. В то же время, система автоматически пришлет SMS с сообщением о тревожном случае и трижды наберет предварительно установленные номера.

8.3 Сигнал о потере 220В или поломке внешнего источника питания

Если система выяснит, что внешний источник питания не в порядке или выключен более чем 2 секунды, она мгновенно придет в состояние тревоги. В то же время система автоматически пришлет SMS о сбое внешнего источника питания и трижды наберет предварительно установленные номера.

Если внешнее питание восстановится, система сразу прекратит сигнал тревоги и пришлет SMS о восстановлении источника питания.

8.4 Управление сигнализацией

При срабатывании датчиков, система запустит сирену на 90 секунд для оповещения соседей. В то же время система автоматически пришлет SMS и наберет предварительно установленные номера. Когда ответит один из телефонов, система воспроизведет предварительно записанное сообщение и начнется прослушивание. В этот момент, пользователь должен нажать на клавиатуре:

- «1» - включить сигнализацию
- «2» - выключить сигнализацию
- «3» - запустить сирену
- «4» - выключить сирену

Если линия занята или невозможно дозвониться, система автоматически наберет следующий номер, пока один из них не ответит. Если не ответит ни один из номеров, система перестанет набирать после трехкратного набора всех номеров.

Примечание: когда Вы прослушиваете помещение, система сигнализации включена. Если какие-либо датчики снова обнаружат угрозу, система передаст вам номера зон

8.5 Включить/выключить и прослушивать удаленно

Вы можете позвонить на централь с любого телефона, система автоматически свяжется через 15 секунд и напомним голосовым сообщением о том, что нужно ввести пароль. Если пароль введен неправильно три раза, система автоматически прервет связь. Если пароль правильный, Вы услышите голосовое напоминание «Нажмите 1, чтобы включить сигнализацию, нажмите 2, чтобы выключить». Тем временем автоматически включится удаленное прослушивание. Затем нажмите на клавиатуре:

- «1» - включить сигнализацию
- «2» - выключить сигнализацию
- «3» - запустить сирену
- «4» - выключить сирену

Если пользователь повесит трубку, система автоматически прекратит операцию.

Примечание: не сообщайте третьим лицам номер телефона GSM сигнализации, а также пароль. Без этой информации невозможно даже случайно получить доступ к системе

9 Управление сигнализацией с помощью приложения для iPhone и Android.

Установив специальное программное обеспечение на свой смартфон, Вы легко сможете управлять состоянием системы при помощи простого нажатия на виртуальные кнопки, контролировать все свои объекты, добавлять и изменять параметры.



10. Подключение дополнительных беспроводных датчиков

Настройка датчиков производится путём установки джамперов (перемычек между контактами). Мы настроили датчики, идущие в комплекте с центральным блоком, так что те не нуждаются в настройке, дополнительная привязка датчиков может осуществляться Вами самостоятельно.

10.1 Установка номера зоны в датчике:

Номер зоны	D0	D1	D2	D3
Зона1	1	0	1	0
Зона2	0	1	1	0
Зона3	1	1	1	0
Зона4	1	0	0	1
Зона5	0	1	0	1
Зона6	1	1	0	1
Зона7	0	0	1	1
Зона8	1	0	1	1
Зона9	0	1	1	1
Зона10	1	1	1	1
Тревожная кнопка	0	0	1	0
Пожарная сигнализация	1	1	0	0