



ADF163-FHD DVR

Краткое руководство пользователя



СОДЕРЖАНИЕ

1. Комплектация.....	2
2. Установка жесткого диска.....	3
3. Установка DVD-RW.....	5
4. Органы управления на передней панели.....	7
5. Разъемы задней панели.....	9

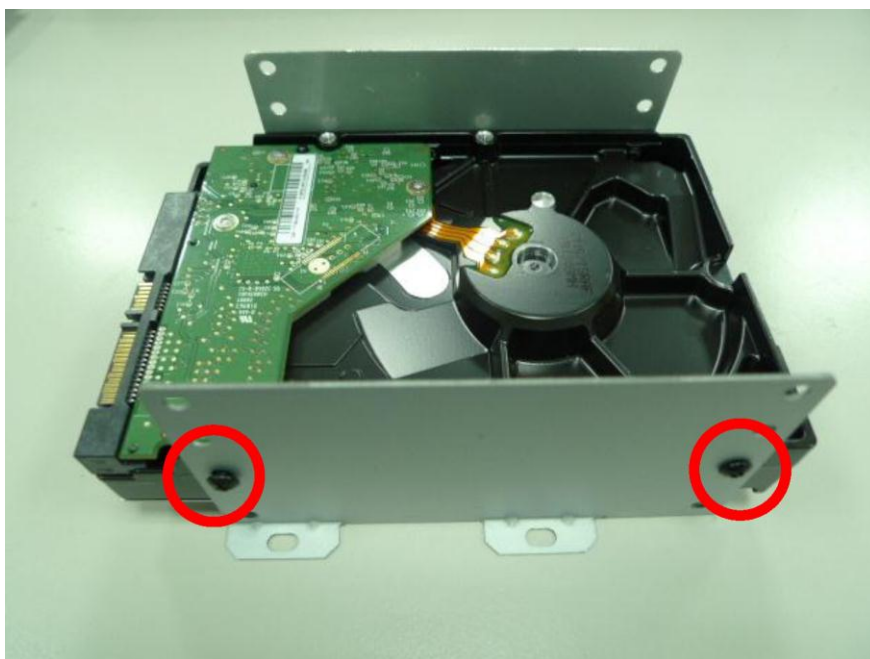
СОДЕРЖАНИЕ

1. Видеорегистратор
2. Быстрый старт
3. ИК пульт дистанционного управления
4. Аккумулятор
5. Компакт-диск
6. Крепление жесткого диска
7. Винты
8. Переходник к кабелю питания SATA
9. Кабель питания
10. Кабель SATA

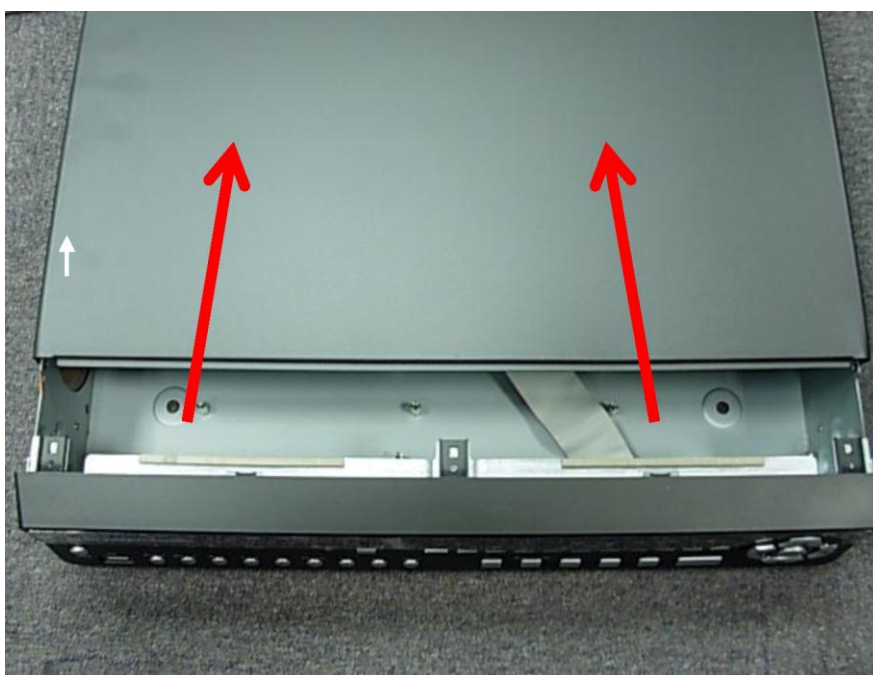
Примечание: Комплектация не включает HDD

УСТАНОВКА ЖЕСТКОГО ДИСКА

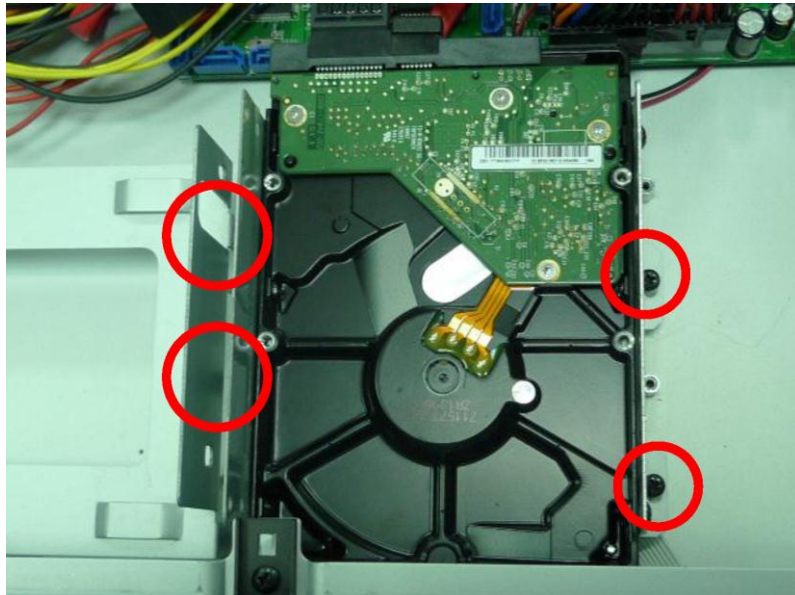
Шаг 1) Закрепите HDD для монтажа в стойку с помощью винтов, как показано на рисунке:



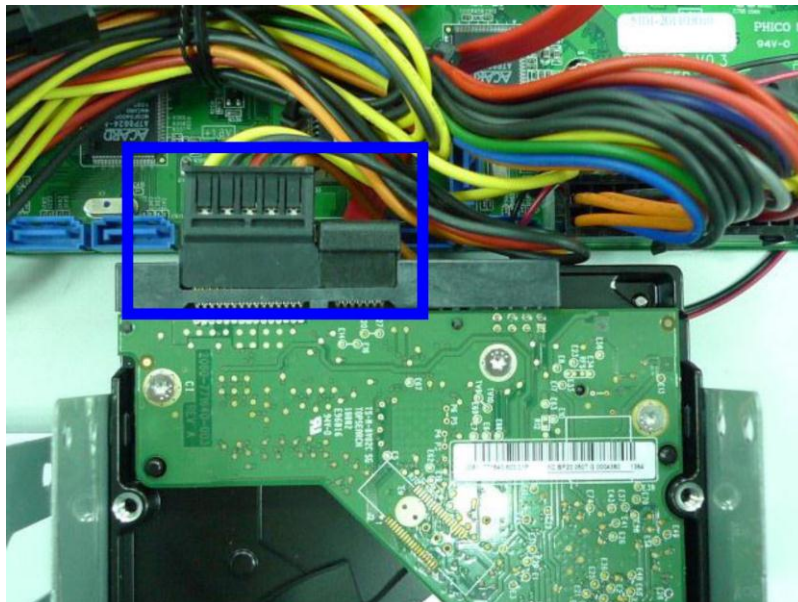
Шаг 2) Раскрутите устройство и снимите крышку как указано на рисунке:



Шаг 3) Поместите жесткий диск в регистратор и закрепите его, как показано на рисунке:



Шаг 4) Подключите питание и SATA кабель, как показано на рисунке.

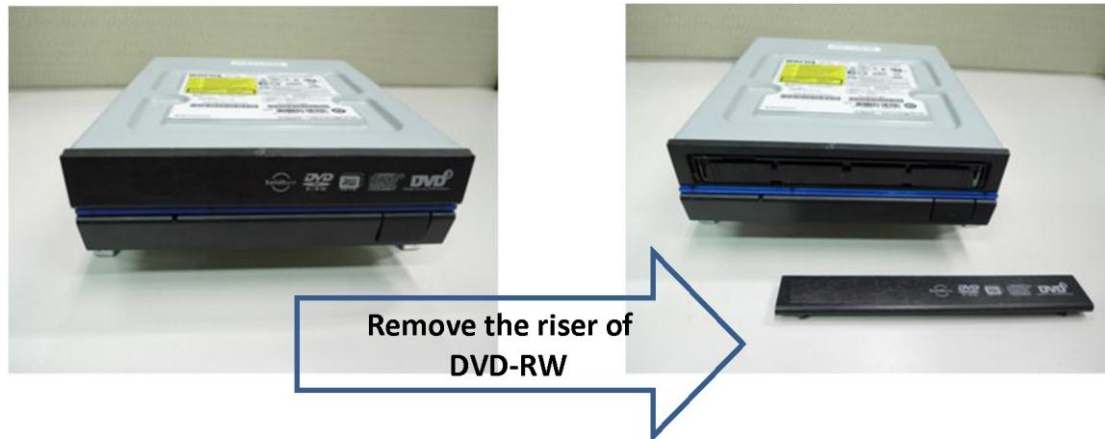


Примечание: После установки, пожалуйста, инициализируйте жесткий диск перед началом записи.

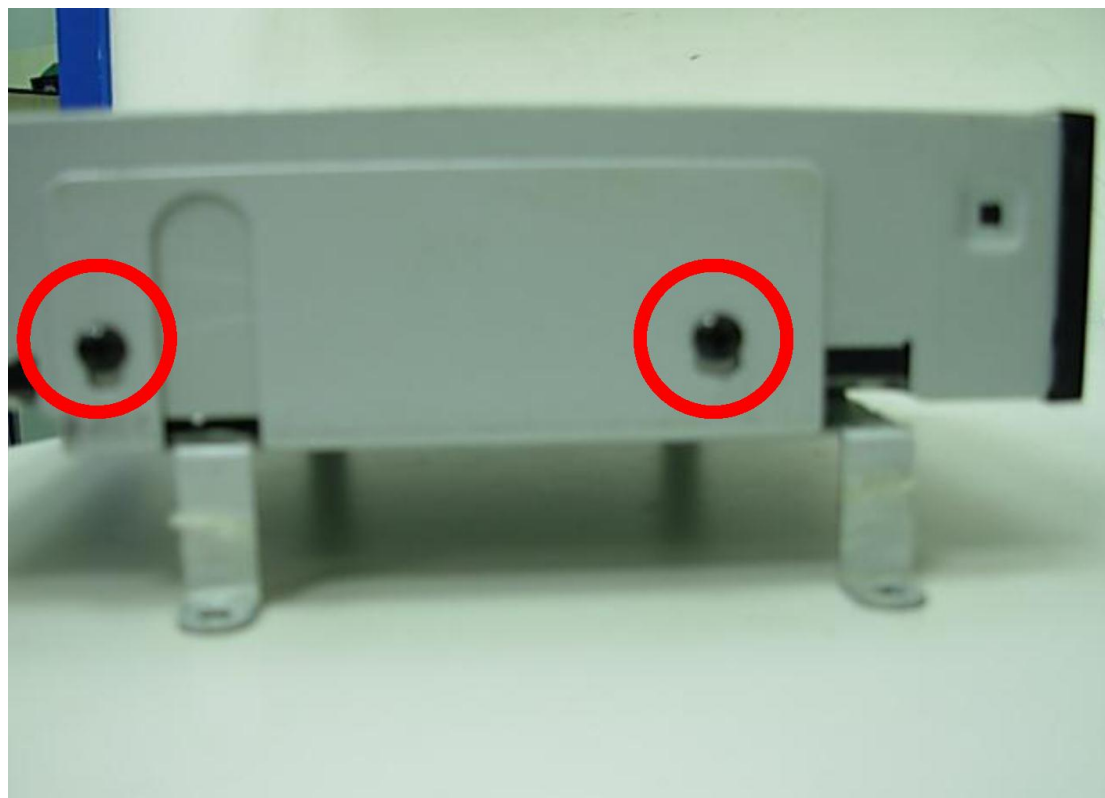
УСТАНОВКА DVD-RW

(Стандартная комплектация не включает HDD и DVD-RW)

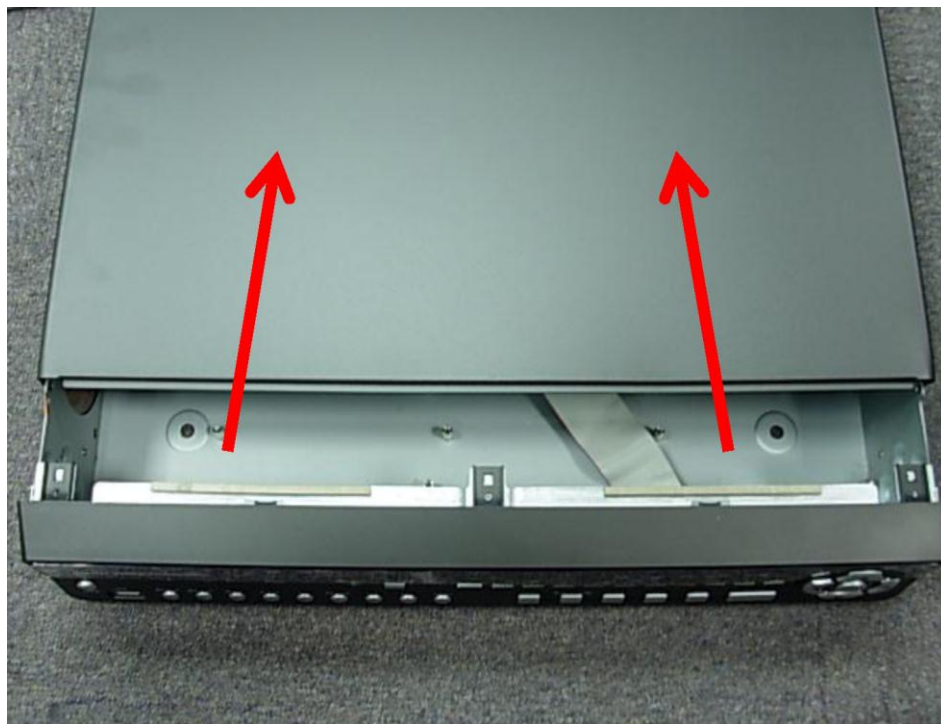
Шаг 1: Снимите крышку DVD-RW



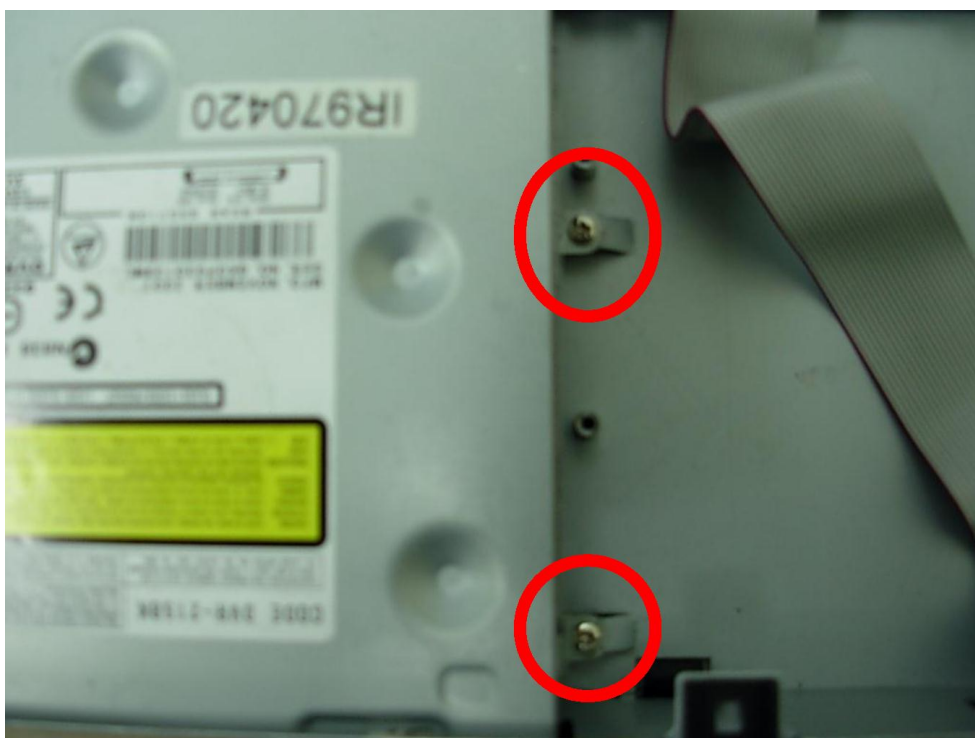
Шаг 2) Закрепите DVD-RW в стойке с помощью винтов:



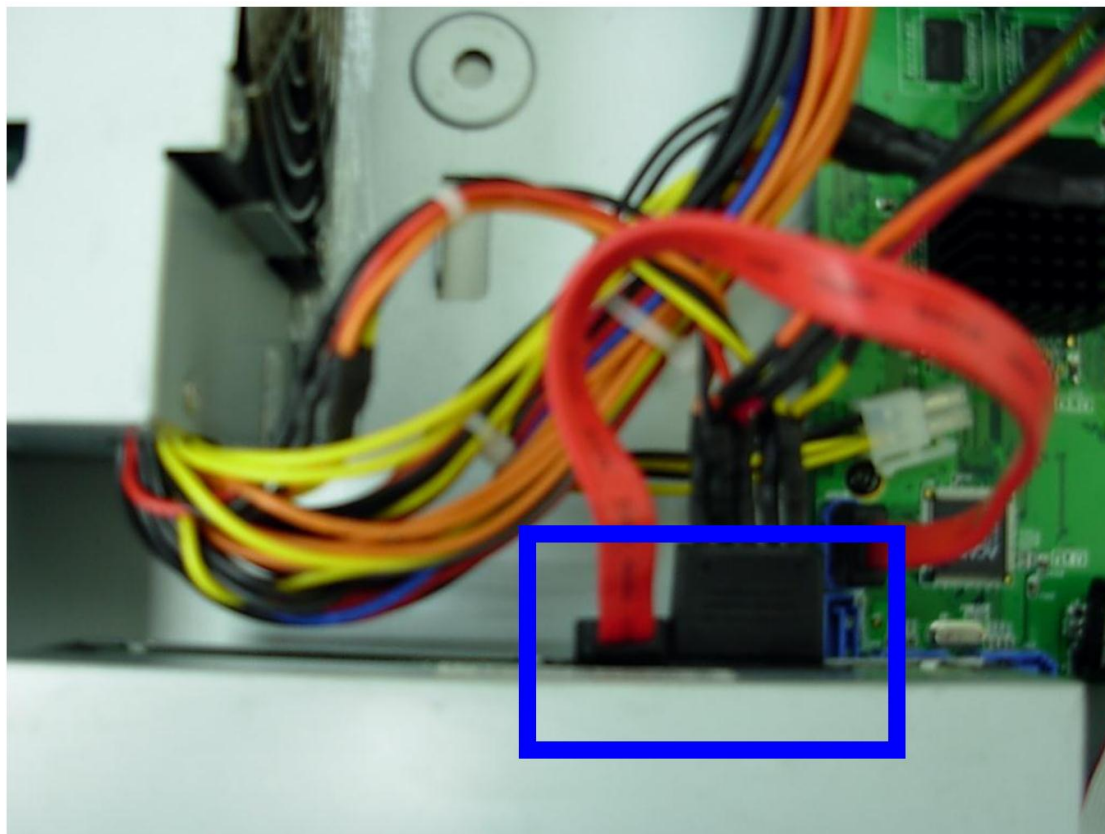
Шаг 3: Раскрутите устройство и снимите крышку как показано на рисунке:



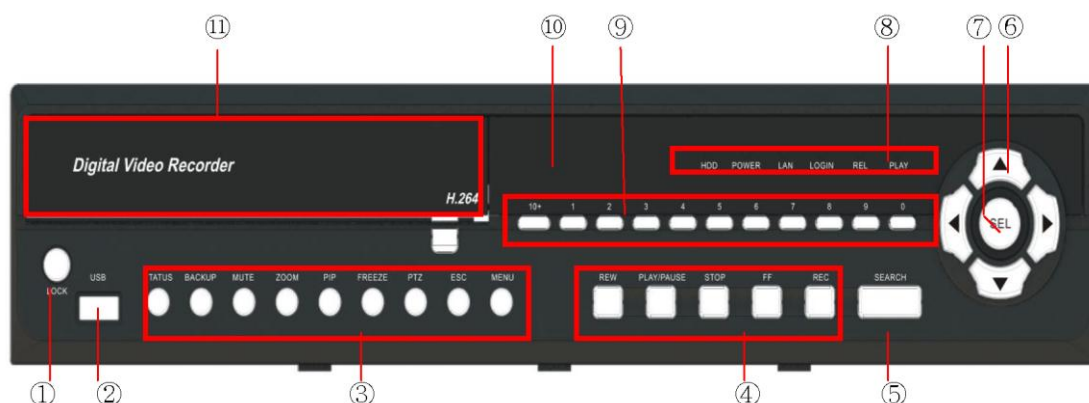
Шаг 4) Закрепите стойку с DVD-RW с помощью винтов внутри регистратора, как показано на рисунке:



Шаг 5: Подключите питание и SATA шнур:



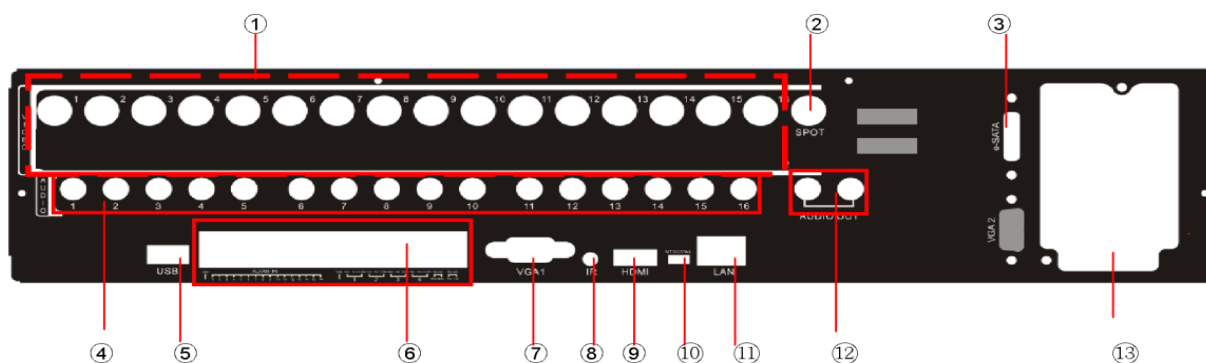
ОРГАНЫ УПРАВЛЕНИЯ НА ПЕРЕДНЕЙ ПАНЕЛИ



① LOCK	Включение блокировки в режиме реального времени.
② USB 2.0	USB порт
③ STATUS	В режиме реального времени открыть меню «информация о системе»
③ BACKUP	В режиме реального времени нажмите для отображения меню резервного копирования.
③ MUTE	В режиме реального времени включить/выключить звук
③ ZOOM	В режиме реального времени или в режиме воспроизведения, увеличение отображения канала.
③ PIP	Отображение в режиме «картинка в картинке»
③ FREEZE	В режиме реального времени, блокировка дисплея.
③ PTZ	Открыть меню «PTZ»
③ ESC	В режиме настройки, нажмите кнопку, чтобы вернуться к предыдущей странице
③ MENU	Отображения меню в режиме реального времени
④ REW	В режиме воспроизведения, нажмите, чтобы перемотать (4x, 8x, 16x, 32x)
④ PLAY/PAUSE	В режиме воспроизведения, пауза/воспроизведение
④ STOP	В режиме воспроизведения, остановка воспроизведения
④ FF	В режиме воспроизведения, чтобы перемотать назад (4x, 8x, 16x, 32x)
④ REC	Старт или остановка записи.
⑤ SEARCH	В режиме реального времени нажмите, чтобы открыть меню поиска
⑥ Arrow keys	В режиме настройки нажмите для перемещения курсора вверх/вниз или увеличения/уменьшения значения.
⑦ SEL	В режиме настройки нажмите, чтобы открыть подменю.

⑧ LED Display (From left to right)	HDD : Установлен жесткий диск Power : Питание включено LAN: Подключение по сети LOGIN : Вход в систему REC : Запись PLAY : Воспроизведение видео с DVR
⑨ Number 0~9	Вывод канала на весь экран в режиме реального времени.
Number 10+	Вывод канала на весь экран в режиме воспроизведения.
⑩ IR Sensor	ИК датчик для пульта
⑪ DVD Writer	Дополнительное DVD-RW устройство для резервного копирования

РАЗЪЕМЫ ЗАДНЕЙ ПАНЕЛИ



① VIDEO IN	BNC входа для камер, 16 входов в общей сложности.
② SPOT	BNC выход для отображения полноэкранного изображения со всех установленных камер. (зависит от модели)
③ eSATA	Выход eSATA для подключения внешнего жесткого диска.
④ AUDIO IN	RCA вход для аудио сигнала, 16 входов в общей сложности.
⑤ USB	USB порт
⑥ EXTERNAL I/O	Тревожные входы/выходы.
⑦ VGA	VGA порт
⑧ IR	Выход для ИК-удлинителя.
⑨ HDMI	HDMI порт
⑩ NTSC/PAL	Переключатель NTSC/PAL
⑪ LAN	Сетевой порт
⑫ AUDIO OUT	RCA выход для аудио сигнала, всего 2.
⑬ AC 110/220V	Разъем для подключения питания 110/220V.

